

Freeway
Range
Instruktionsbok



FW3i

FW5i

FW7^s

FW7^sEBS
ELECTRONIC BRAKE SYSTEM


POWAKADDY®

Tack för att du köpt en ny Powakaddy. Vi hoppas att du blir nöjd med din nya vagn och välkomnar din feedback och kommentarer. Vänligen läs dessa instruktioner noga. Batteriskötsel är mycket viktigt och på baksidan av denna manual hittar du instruktioner om batteriskötsel.

Med din nya Powakaddy medföljer detta:

1 x Vagn | 1 x Batteri | 1 x Laddare | 2 x Hjul | 1 x Instruktionsbok



VIKTIGT – du måste ladda ditt batteri fullt i minst 12 timmar innan du använder vagnen. Ladda alltid upp ditt batteri inom 24 timmar när du använt vagnen.

Notera: Om du har köpt en Litium produkt förvaras batteriet i batteritråget. Ta ut batteriet och aktivera det genom att sätta aktiveringsknappen till 1, på undersidan av batteriet.

(Se sektion 2 Plug 'n' Play™ hur man tar ut batteriet)



1. Fälla upp vagnen

Montera på hjulen genom att trycka på den gula knappen och för på hjulet längs hjulaxeln tills den är ihopkopplad med drivhjulet. Notera: hjulet kan låsas i två lägen, det inre spåret gör att det drivs av motorn. Det yttre spåret är ett frihjulsläge. För att fälla upp vagnen, för huvudlåset (se nedan) framåt för att frigöra handtaget och fäll upp vagnen som det visas nedan.



2. PLUG 'N' PLAY

Din Powakaddy är utrustad med det innovativa Plug'n'Play Batteri Systemet inklusive fjädrande terminaler och en låsningsmekanism för att batteriet ska sitta säkert även i kuperad terräng. När ditt batteri är laddat och din vagn monterad, så ansluter du ditt batteri så här:

1. Sätt ner bakändan av batteriet först.
2. Tryck på frambdelen till batteriet klickar i sin position.

Strömmen i vagnen är automatiskt påkopplad.

För att ta ut batteriet, tryck ner knappen och lyft ut batteriet.



Notera: Litiumbatteriet kan förvaras i batteritråget under transport och förvaring. Försäkra dig om att avaktivera batteriet på den röda knappen (0) på undersidan av batteriet. Om du lämnar batteriet aktiverat i batteritråget (1) kan det leda till att batteriet laddas ur eller att din vagn aktiveras under transporten.

3. Framhjuljustering

Din vagn är fabriksinställd till att gå rakt. Om du upplever att din vagn drar till höger eller vänster kan du ställa in framhjulet genom att lösgöra snabbkopplingen och skruva på justeringskruven. Skruva uppåt för att få vagnen att dra mer till VÄNSTER och skruva nedåt för att få den att dra mer till HÖGER. När du tycker vagnen går rakt så lås snabbkopplingen igen.



4. Överblick Funktioner



FW3i är utrustad med en digital display och en batteriindikator

Strömindikator:

Visar om strömmen är kopplad till drivsystemet
Röd för av och grön för på.



Digitalt Hastighetsreglage:

Vrid för att reglera hastigheten på vagnen mellan 0-9 när motorn är igång.
Tryck på reglaget för att stanna och starta i din valda hastighet.

Batteriindikator:

Visar nivån på ditt batteri



Strömindikator:

Visar om strömmen är kopplad till drivsystemet. Röd för av och grön för på.

Digitalt Hastighetsreglage:

Vrid för att reglera hastigheten på vagnen mellan 0-9 när motorn är igång.
Tryck på reglaget för att stanna och starta i din valda hastighet.

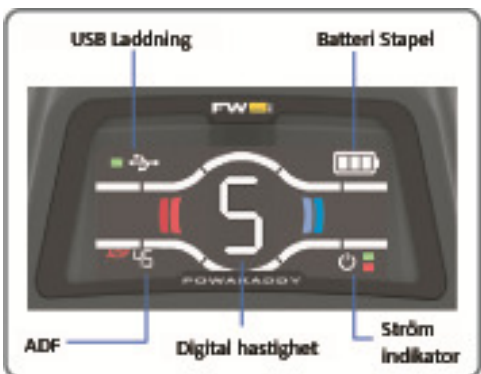
Förbättrad batteriindikator:

Visar batteriets status

USB Laddnings port:

Sitter på undersidan av handtaget. Öppna luckan för att ladda GPS eller mobil enhet. Uteffekt är 5v/500mA och passar de flesta USB enheter.

**USB uteffekt 5v/500mA är kompatibelt med de flesta enheter. Vänligen kolla med enhetens tillverkare innan användning. PowaKaddy International Ltd tar inte ansvar för förlorad data eller skada till enheten genom att använda USB porten med icke kompatibla enheter.*



Automatisk Distans Funktion (ADF):

ADF funktionen är ett bekvämt sätt att skicka iväg din vagn på ett inställt avstånd. Till exempel när du närmar dig green kan du skicka iväg vagnen till nästa tee. Vänligen notera att vi inte rekommenderar att du skickar iväg din vagn oöversedd över kullar eller tuff terräng. För att aktivera, tryck och håll inne hastighetsreglaget tills ADF visas i skärmen. Vrid på reglaget för att välja: 15 Meter, 30 Meter eller 45 Meter.

För att avaktivera funktionen tryck på reglaget.

⚠️ VARNING: Innan du använder ADF funktionen se till att marken framför dig är plan och utan hinder (tex vatten, träd, andra golfare osv). I nödfall kan vagnen stoppas genom att trycka på reglaget.

Vänligen notera att ADF avstånden är ungefärliga och baserade på att man kör på flack terräng med ett fulladdat batteri. Det totala distansen kan påverkas av terräng, hinder, batterikraft och vikten på din golfbag.



FW7s med den senaste teknologin och banbrytande design är den kraftfullaste golfvagnen i Freeway familjen. Utrustad med en 230w motor och en tydlig, färg- och multifunktions- LCD display.

Upstart: När ditt batteri är kopplat är vagnen redo att användas. FW7s och FW7sEBS har en färg- och multifunktions display. LCD displayen tänds upp och visar den förvalda displayen i paus läge, sen kommer batteriindikatorn att öka för att visa batteriets status.

I vanligt användar läge är funktionerna som följer:

Digitalt Hastighetsreglage: Vrid för att reglera hastigheten på vagnen mellan 0-9 när motorn är igång.

Tryck på reglaget för att stanna och starta i din valda hastighet.

Vänster funktionsknapp: Tryck för att skrolla mellan distans mätningarna

Drive: Nollställ när du lämnar tee för att mäta ditt utslag. För att nollställa håll inne vänster knapp (detta kommer även att nollställa ditt inspel)

Approach: Mät ditt inspels distans. Nollställ din "approach" mätning (välj "approach" och håll inne vänster knapp för att nollställa) när du går förbi din närmsta avståndsmarkering. Gå till din boll och dra ifrån avståndet som du mätt från avståndsmarkeringen. Detta kommer att vara avståndet till green.

Total Distans: Detta visar hur långt vagnen gått totalt. Går inte att nollställa.

Höger funktionsknapp: Tryck för att skrolla mellan tid, effektiv tid och kalorier.

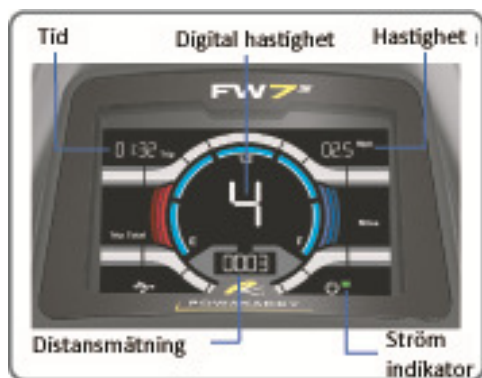
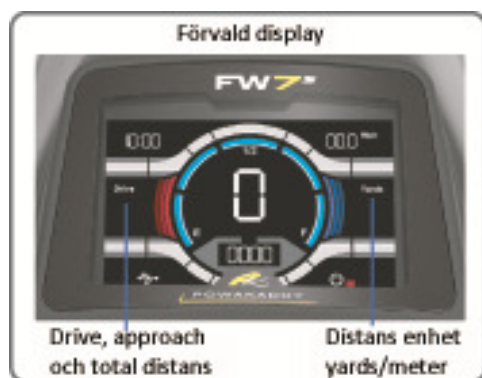
Tid: Visar aktuell tid i det övre vänstra hörnet. För att ändra se nedan.

Effektiv Tid: Visar hur lång tid vagnen varit igång. Nollställs genom att ta bort batteriet.

Kalorier: Denna nya funktion visar ungefär hur många kalorier du har bränt under din golfrounda. Detta nollställs när batteriet tas bort.

USB Laddnings port: Sitter på undersidan av handtaget. Öppna luckan för att ladda GPS eller mobil enhet. Uteffekt är 5v/500mA och passar de flesta USB enheter.

**USB uteffekt 5v/500mA är kompatibel med de flesta enheter. Vänligen kolla med enhetens tillverkare innan användning. PowaKaddy International Ltd tar inte ansvar för förlorad data eller skada till enheten genom att använda USB porten med icke kompatibla enheter.*



Automatisk Distans Funktion (ADF):



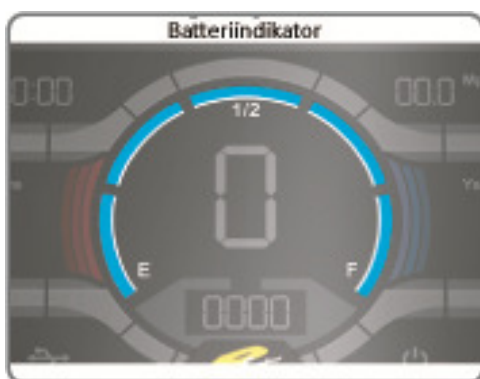
ADF funktionen är ett bekvämt sätt att skicka iväg din vagn på ett inställt avstånd. Till exempel när du närmar dig green kan du skicka iväg vagnen till nästa tee. Vänligen notera att vi rekommenderar inte att du skickar iväg din vagn oöversedd över kuller eller tuff terräng.

För att aktivera:

1. Tryck och håll inne hastighetsreglaget tills ADF visas på skärmen.
2. Vrid på reglaget för att välja ett avstånd mellan 5-50 Meter.
3. För att aktivera funktionen tryck på reglaget.
4. För att annullera vrid reglaget till 00 och "bekräfta".

⚠️ VARNING: Innan du använder ADF funktionen se till att marken framför dig är plan och utan hinder (tex vatten, träd, andra golfare osv). I nödfall kan vagnen stoppas genom att trycka på reglaget.

Förstå batteriindikatorn:



Batteriindikatorn på FW7s är likvärdig med bränslemätaren till en bil – F (full), ½ (halv full) & E (tom). Där är fem blåa staplar och beroende på laddningsförhållandet i ditt batteri bestäms det hur många staplar som tänds. När ett fulladdat batteri är kopplat till vagnen så lyser samtliga fem blåa staplar.

Under tiden av din runda kommer de blåa staplarna släckas från full till tom. När den femte blåa stapeln släcks indikerar det att batteriet är tomt. När ditt batteri är nytt kan det vara att du endast tappar en eller två staplar på hela rundan. Under tiden att ditt batteri åldras, kommer du tappa fler staplar.

Om du tappar samtliga blåa staplar kan det bero på; (1) du har inte laddat upp ditt batteri fullt (2) ditt batteri börjar närma sig slutet av sin livscykel och du bör överväga att köpa ett nytt.

Fabriksinställningar:



Din nya vagn är redo att användas men där är en rad inställningar du kan ändra i programmerings menyn. För att komma till programmerings menyn gör följande:

1. Anslut batteriet till vagnen
2. Tryck och håll inne både funktionsknapparna i 3 sekunder för att komma in i programmerings menyn. Den förvalda displayen ändras till en blinkande klocka i övre vänstra hörnet.
3. Tryck på den högra knappen för att skrolla mellan de olika alternativen
4. Välj eller ändra val genom att trycka på hastighetsreglaget, snurra på reglaget för att ändra val.
5. Tryck och håll inne båda funktionsknapparna för att spara. Du kommer nu ut till den förvalda menyn.



Time – Vrid på reglaget och spara varje siffra genom att trycka på reglaget
Comp Mode – Tryck på reglaget för att välja av/på. Detta tar bort ADF, distansfunktioner och kalorimätning.

Security Pin - När hänglåset lyser i displayen kan du välja pin av/på genom att trycka på reglaget. För att välja pin kod, snurra på reglaget för att välja din fyrsiffriga pin kod och spara varje siffra genom att trycka på reglaget.



Upprepa för varje siffra och tryck och håll ned båda funktionsknapparna för att spara din ny PIN.

Om du valt att använda PIN kod kommer denna krävas varje gång du sätter igång vagnen. Skulle du glömma din PIN kod kan du använda den förinställda fabrikkoden: 7921 för att låsa upp vagnen.

Distans mättnings enhet: Detta ändrar mätningstyp och ADF function från yards (miles) till meter (km). Tryck på reglaget för att välja den ena eller den andra.

5. FW7^S EBS

FW7s EBS är den mest avancerade modellen i Freeway familjen. Med sitt elektroniska bromssystem är denna modell den ultimata maskinen för alla tillfällen.



Bromsfunktionen aktiveras genom att man vrider reglaget motsols till det passerar noll. EBS symbolen tänds i displayen för att visa att bromsen är aktiv. Där finns olika lägen på bromsen som visas genom -1,- 2 eller -3. Där -3 är det högsta.

⚠ Varning: EBS är ett assisterande bromssystem och inte en 100% parkeringsbroms. Vagnen måste vara strömförsörjd och hjulet måste sitta i sina hjulkopplingar för att bromssystemet ska fungera. Drivsystemet använder en slir differential för att kunna bromsa och för att enklare manövreras. Försök undvika att gå på skrå i brantare backar eftersom det mesta av tyngden kommer ligga på det lägre hjulet i backen och kan göra att det högre hjulet slirar. Om din vagn tappar fäste och hjulen börjar spinna, sätt mer tryck på handtaget för att få bättre fäste på båda hjulen. Använd bromsen progressivt när du går ned för en backe. Var uppmärksam på att våt eller löst underlag kan göra att hjulen låser och glider i branta backar. När ni använder maximal bromsverkan, ha alltid ett fast grepp om handtaget för att assistera vagnen och för att undvika skador.

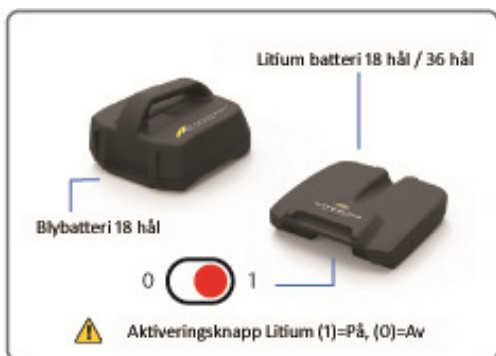
• Underhåll



- Din PowaKaddy är enkel att underhålla
- Förvaras i ett torrt, skyddat utrymme
- Utsätt aldrig vagnen för högtryckstvätt och sänk inte ner den under vatten. Använd inte lösningsmedel eller olja för att rengöra vagnen. Torka av med en fuktig trasa och torka alltid vagnen torr om den har varit ute i regn.
- Ta då och då av hjulen och lägg lite fett på axeln och rörliga delar

6. Batteriskötsel

PLUG'N'PLAY



Din nya FW3 vagn har det helt nya Plug'n'Play batteri systemet. För att maximera ditt batteris livslängd, läs igenom nedan instruktioner. Vi tillhandahåller 3 olika batterier:

Bly 18 håll | Litium 18 håll | Litium Extra 36 håll*

**Under normala förhållanden klarar Extra batteriet 36 hål när det används på en Powakaddy. Förhållanden som väldigt kuperade banor, blött underlag eller väldigt tung golfbag kan reducera hur långt batteriet kör. Ladda alltid upp detta batteriet fullt oavsett hur många hål du spelat. De flesta blybatterier når slutet av sin livslängd under andra eller tredje säsongen och oftast utan förvarning. Väldigt varmt eller kallt väder hjälper inte till. Även batterier som behandlas identiskt kommer ha olika livslängd. Vänligen läs följande instruktion för att maximera ditt batteris livslängd.*

• **Viktig säkerhetsinformation om batteri och laddare**

- Sänk inte ner litium batteriet under vatten, eller medvetet spruta det med vatten eller andra vätskor. För att rengöra det använd en fuktig trasa. VIKTIGT – om det sänks ner under vatten eller om vatten har kommit in pga skadat hölje, placera batteriet utomhus i brandsäker förpackning och täck över det med sand långt från andra brännbara material.
- Lämna inte på laddning i temperatur under 0 grader eller exponera litiumbatteriet för temperaturer under -5 grader eller över 40 grader.
- Placera laddaren i ett ventilerat utrymme, på ett hårt, plant och värmebeständigt underlag.
- Utsätt inte laddaren för regn eller fukt, om du misstänker att detta har hänt, använd inte laddaren.
- Använd inte en laddare som inte är från Powakaddy. Felanpassning av batteri och laddare kan orsaka skada.
- Ladda inte ur ditt batteri på annat sätt än normal användning.
- Kontrollera med ditt flygbolag innan du transporterar ditt batteri med flyg.

Ladda ditt batteri

- Placera laddaren i ett ventilerat utrymme, på ett hårt, plant och värmebeständigt underlag. Anslut laddaren till batteriet innan du ansluter det till strömuttaget.
- Ladda alltid ditt litiumbatteri med aktiveringsknappen på (1)
- Laddaren har två lampor, när du ansluter ett urladdat batteri kommer laddaren lysa röd/orange, lampan kommer slå över till grön under laddningen men detta garanterar inte att batteriet är fulladdat, batteriet måste stå på laddning i minimum 12 timmar. Ladda inte ditt Plug'n'Play Litium batteri med aktiveringsknappen avslagen (0).
- Ladda ditt batteri (minimum 12 timmar) inom 24 timmar efter du använt det, oavsett hur många hål du spelat. Lämna inte batteriet i urladdat tillstånd, detta kommer dramatiskt reducera batteriets livslängd och din laddare kanske inte kan ladda upp det igen.
- Låt alltid batteriet stå på laddning när du inte spelar för bästa livslängd. Det är helt säkert att lämna batteriet på laddning. När batteriet är fulladdat kommer laddaren i princip inte dra någon ström men garanterar att ditt batteri är fulladdat till din nästa runda.
- Försäkra dig om att ditt Plug'n'Play Litium batteri är avaktiverat(0) på den röda knappen på undersidan av batteriet om du förvarar batteriet i batteritråget. Till exempel vid transport.
- Om du inte ska spela på en längre period tex 3 månader eller mer. Är det OK att ta bort det från laddning. Ladda alltid upp det fullt (minimum 24 timmar). Förvarara det på ett svalt och torrt ställe. Ladda därefter upp det minst en gång i månaden.
- Mer information: Vänligen läs produktinformation på ditt batteri och laddare.
- Återvinning: När batteriets livslängd är slut, lämna batteriet på närmsta återvinningsstation.

Om du upplever problem med din Powakaddy produkt vänligen besök: www.powakaddy.com/support